

Ministerul Educației

Manual
pentru clasa
a VI-a

Rita Bădulescu

CORINT
LOGISTIC

EDUCAȚIE PLASTICĂ

Cuprins

Ghid de utilizare a manualului / 4
 Competențe generale și specifice / 4

I. LIMBAJUL PLASTIC

1. Expresivități ale limbajului plastic / 6

RECAPITULARE / 6
 TEST DE EVALUARE ÎNȚĂLĂ / 7
 EXPRESIVITĂȚI. PUNCTUL, LINIA, PATA / 8
 EXPRESIVITĂȚI. FORMA, CULOAREA, VALOAREA / 10

2. Valoarea în spațiul plastic / 12

VALOAREA, ELEMENT DE LIMBAJ PLASTIC / 12
 OPERAREA CU VALOAREA, LINIA ȘI PATA VALORATĂ / 14

3. Tehnici grafice. Valorația / 14

VALORAȚIA ÎN CREION ȘI ÎN CĂRBUNE / 14
 HAȘURA ȘI SUPRAFAȚA VALORATĂ / 15

4. Contrastul valoric / 16

CONTRASTUL VALORIC ACROMATIC / 16

5. Contrastele cromatice / 18

CONTRASTUL SIMULTAN / 18
 CONTRASTUL CULORILOR ÎN SINE / 20
 CONTRASTUL CALD-RECE / 21
 CONTRASTUL DE CLAROBSCUR / 22
 CONTRASTUL DE CALITATE / 23
 CONTRASTUL COMPLEMENTARELOR / 24
 CONTRASTUL DE CANTITATE / 25

6. Acordurile cromatice / 26

CLASIFICAREA ACORDURILOR / 26
 GAME CROMATICE / 27
 DOMINANTA CROMATICĂ / 28
 DOMINANTA CALDĂ ȘI DOMINANTA RECE / 29

7. Activități de evaluare / 30

PROIECTUL / 30
 INVESTIGAȚIA / 31
 EVALUARE SUMATIVĂ / 32
 PORTOFOLIUL / 34

II. COMPOZIȚIA

1. Tehnici plastice și decorative / 36

TRATAREA PICTURALĂ / 36
 TRATAREA DECORATIVĂ / 37
 OBȚINEREA PETEI PICTURALE / 38
 OBȚINEREA SUPRAFEȚEI DECORATIVE / 39

2. Ritmul plastic și ritmul decorativ / 40

RITMUL ÎN COMPOZIȚIA PLASTICĂ / 40
 RITMUL ÎN COMPOZIȚIA DECORATIVĂ / 41

3. Compoziția plastică / 42

NATURA CA SURSĂ DE INSPIRAȚIE / 42
 SCHIȚE ȘI CROCHIUURI / 43
 FORME NATURALE, FORME PLASTICE / 44
 FORME PLANE, FORME SPAȚIALE / 45

4. Compoziția decorativă / 46

MOTIVE DECORATIVE / 46
 MODULUL / 47
 STILIZAREA / 48

5. Activități de evaluare / 50

RITMUL. EXPERIMENT / 50
 AUTOEVALUARE. ANALIZĂ / 51
 EVALUARE SUMATIVĂ / 52

6. Proiecte și evenimente / 54

EXPOZIȚIA / 54
 CONCURSUL / 56
 REALIZAREA DE PRODUSE ARTISTICE / 58

III. NOȚIUNI DE CULTURĂ ARTISTICĂ

1. Introducere în arta europeană / 60

ANTICHITATEA / 60

2. Evul Mediu / 61

ARTA BIZANTINĂ / 61
 STILUL ROMANIC / 62
 STILUL GOTIC / 63

3. Renașterea și barocul / 64

RENAȘTEREA (1) / 64
 BAROCUL (1) / 65
 RENAȘTEREA (2) / 66
 BAROCUL (2) / 67

4. Secolele XVII-XIX / 68

CLASICISMUL / 68
 STILUL ROCOCO / 69
 NEOCLASICISMUL / 70
 ROMANTISMUL / 71

5. Impresionismul și arta modernă / 72

IMPRESIONISMUL / 72
 NEOIMPRESIONISM, POSTIMPRESIONISM / 74
 CURENTE MODERNE / 75
 EVALUARE SUMATIVĂ / 76
 DICȚIONAR ILUSTRAT / 78
 CE AȚI ÎNVĂȚAT / 80

GHID DE UTILIZARE A MANUALULUI

Manualul cuprinde variantele tipărită și digitală



Rezolvă

Privește

Vizionează

Simboluri folosite în varianta digitală

Manualul este structurat în unități de învățare, care cuprind:

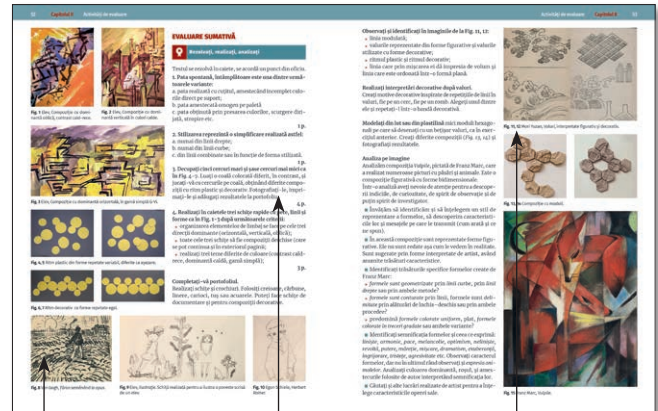
Lecție:



TITLU DE UNITATE Titlul lecției Textul lecției

Imagini descriptive Explicații imagini

Evaluare:



Imagine-suport, exemplu pentru aplicație Teste, aplicații, evaluare

Explicații imagini

COMPETENȚE GENERALE ȘI SPECIFICE

1. Receptarea cu sensibilitate și spirit critic a mesajelor artistic-vizuale în scopul formării culturii artistice de bază

- 1.1. Decodificarea mesajelor transmise prin limbaj artistic în cazul artelor tridimensionale
- 1.2. Corelarea mesajului artistic al unei lucrări de artă cu mijloacele de expresie
- 1.3. Recunoașterea diferitelor forme de comunicare artistică, plastică și decorativă în timp și spațiu

2. Utilizarea de instrumente și tehnici variate specifice artelor vizuale plastice și decorative

- 2.1. Utilizarea în contexte variate a instrumentelor corespunzătoare diverselor tehnici
- 2.2. Adecvarea limbajului plastic folosit la comunicarea mesajului intenționat

3. Exprimarea ideilor, sentimentelor și a mesajelor, utilizând limbajul artistic-vizual în contexte variate

- 3.1. Valorizarea propriilor idei și a sentimentelor exprimate prin limbaj plastic în cadrul unor compoziții proprii
- 3.2. Realizarea de produse artistice creative, originale și funcționale, în cadrul unor evenimente culturale școlare

I. LIMBAJUL PLASTIC

1. Expresivități ale limbajului plastic / 6

RECAPITULARE / 6

TEST DE EVALUARE INIȚIALĂ / 7

EXPRESIVITĂȚI. PUNCTUL, LINIA, PATA / 8

EXPRESIVITĂȚI. FORMA, CULOAREA, VALOAREA / 10

2. Valoarea în spațiul plastic / 12

VALOAREA, ELEMENT DE LIMBAJ PLASTIC / 12

OPERAREA CU VALOAREA, LINIA ȘI PATA VALORATĂ / 14

3. Tehnici grafice. Valorația / 14

VALORAȚIA ÎN CREION ȘI ÎN CĂRBUNE / 14

HAȘURA ȘI SUPRAFAȚA VALORATĂ / 15

4. Contrastul valoric / 16

CONTRASTUL VALORIC ACROMATIC / 16

5. Contrastele cromatice / 18

CONTRASTUL SIMULTAN / 18

CONTRASTUL CULORILOR ÎN SINE / 20

CONTRASTUL CALD-RECE / 21

CONTRASTUL DE CLAROBSCUR / 22

CONTRASTUL DE CALITATE / 23

CONTRASTUL COMPLEMENTARELOR / 24

CONTRASTUL DE CANTITATE / 25

6. Acordurile cromatice / 26

CLASIFICAREA ACORDURILOR / 26

GAME CROMATICE / 27

DOMINANTA CROMATICĂ / 28

DOMINANTA CALDĂ ȘI DOMINANTA RECE / 29

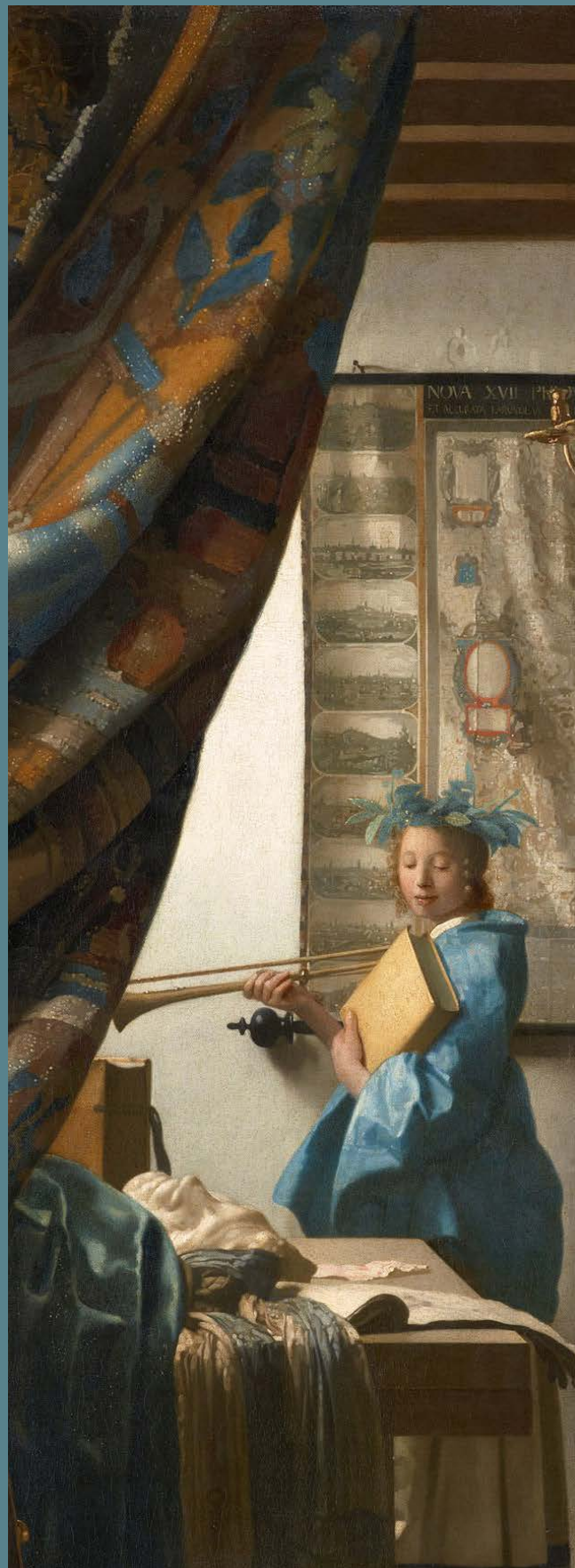
7. Activități de evaluare / 30

PROIECTUL / 30

INVESTIGAȚIA / 31

EVALUARE SUMATIVĂ / 32

PORTOFOLIUL / 34



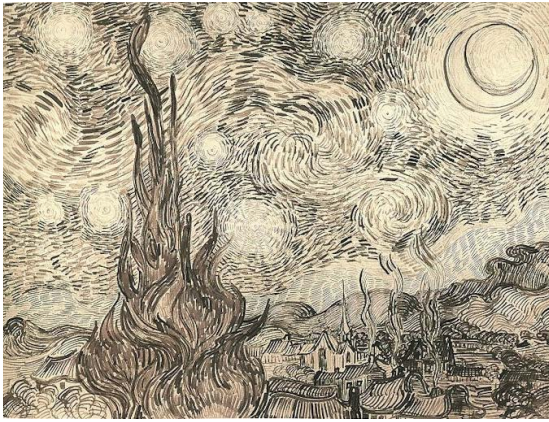


Fig. 1 Vincent van Gogh, *Peisaj*. Grafică, desen în peniță și în pensulă. Liniile au rol constructiv (din linii alăturate se construiesc formele: nori, copaci, dealuri).



Fig. 2 Johannes Vermeer, *Paharul de vin*. Pictură în ulei, compoziție de gen (cu personaje în viața de toate zilele), compoziție închisă. Vitraliul are linii cu rol decorativ.



Fig. 3 Paul Cézanne, *Pârâul*. Compoziție închisă, genul peisaj. Ramurile sunt linii cu rol figurativ (semn plastic).

1. Expresivități ale limbajului plastic

RECAPITULARE



Amintiți-vă

a. Despre limbajul plastic

■ Domeniile artelor plastice sunt: *pictura, grafica și sculptura* (Fig. 1, 2, 4). Ați studiat și ați folosit câteva dintre tehnicile specifice acestor domenii: *pictura* în culori de apă, *desenul* în creion și cărbune, *modelajul* în lut.

■ Elementele de limbaj plastic sunt:

- *punctul, linia, pata, forma*, diferite ca mărime, aspect, așezare, cu diferite roluri și semnificații în compoziție;
- *culorile* (R – roșu, O – oranj, G – galben, V – verde, A – albastru, Vi – violet), care sunt clasificate în culori primare (R, G, A), secundare (O, V, Vi), culori calde (R, O, G), culori reci (V, A, Vi), culori complementare (R-V, A-O, G-Vi); culorile au semnificații diferite prin amestecurile lor din care se obțin nuanțe și tonuri.
- *nonculorile* (alb, negru, gri), care se pot afla în contraste valorice.

b. Despre compoziția plastică

■ Aspectele urmărite într-o compoziție plastică sunt:

- *elementele unei compoziții*, care pot fi *figurative* (elemente prezente în realitate – Fig. 1-4), *nonfigurative* (puncte, linii, pete, forme – Fig. 5, 7), *decorative* (repetiții de linii, puncte, semne grafice în compoziții figurative – Fig. 2, 12);
- *genurile compoziției plastice*: compoziția cu personaje, portretul, peisajul, natura statică;
- *compunerea elementelor în pagină*, în funcție de anumite structuri pe direcții dominante (*orizontale, verticale, oblice*); astfel, în funcție de așezarea elementelor în pagină, putem vorbi despre *compoziția închisă* (Fig. 2) și despre *compoziția deschisă* (Fig. 1).
- *compoziția poate avea un centru de interes* care atrage atenția asupra mesajului sau asupra unei zone importante;
- *unitatea* se obține printr-o culoare dominantă, dar și prin puncte, linii, pete care au o însușire comună (Fig. 1);
- *mesajul se transmite prin expresivitatea limbajului folosit*.



Fig. 4 Antonio Corradini, *Adonis*. Sculptură în marmură, formă tridimensională, compoziție figurativă.

TEST DE EVALUARE INIȚIALĂ



Răspundeți, identificați, realizați

Testul se rezolvă în caietul de notițe și schițe, potrivit modelelor de mai jos. Modelul nu reprezintă variantele corecte de răspuns:

1. a. b. c.; 2. A–F; 3. V, A, Vi sunt culori reci; 4. Compoziția figurativă: Fig. 1; Compoziția nonfigurativă: Fig. 2; 5. Fig. 1 exprimă calm, liniște; Fig. 2 exprimă energie, mișcare.

1. Alegeți varianta corectă: care dintre cele trei exemple aparține artelor plastice?

- a. ceramica;
- b. pictura;
- c. designul vestimentar.

2. Încercuieți A, pentru adevărat, și F, pentru fals:

A–F. a. Punctul este urma prelungită lăsată de un instrument în mișcare, este o trăsătură de creion, peniță, pensulă, liner, carioca pe suport.

A–F. b. Perechile R–V, A–O, G–Vi sunt perechile de culori complementare;

A–F. c. Culorile R, O, V sunt culori primare.

3. Completați spațiile libere:

- a. *Natura statică* este un _____ al compoziției plastice.
- b. Elementul de limbaj plastic care se realizează prin atingerea instrumentului pe suport este _____.
- c. R, O, G sunt culori _____.

4. Identificați în imaginile de la Fig. 8–9 compoziția închisă și compoziția deschisă.

5. Identificați, privind Fig. 12 și 13 pe baza tipurilor de linii și a culorilor dominante, varianta care transmite bucurie, entuziasm și pe cea care transmite îngrijorare, teamă.

6. Realizați din puncte, linii și forme o compoziție deschisă.

Folosiți competențele formate în clasa a V-a.

Se acordă un punct din oficiu.



Fig. 5 Wassily Kandinsky, *Studiu pentru compoziție VII*. Pictură compusă din forme și linii direcționate oblic, compoziție nonfigurativă.



Fig. 6 Elev, *Forme și valori*. Compoziție figurativă.

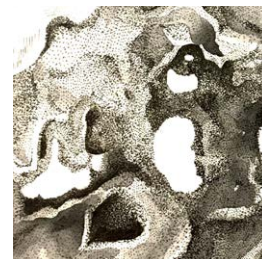


Fig. 7 Elev, *Puncte și pete*. Compoziție nonfigurativă.



Fig. 8 Elev, *Poiana cu flori*. Tipul compoziției poate fi sugerat și de titlu.



Fig. 9 Elev, *Buchete*. Compoziție cu elementele de limbaj grupate.



Fig. 10 Elev, *Melci*. Culori complementare: A–O.



Fig. 11 Elev, *Pădure*. Culori reci: V, A, Vi.



Fig. 12 Elev, *Copac*. Compoziție închisă.



Fig. 13 Elev, *Copaci*. Compoziție deschisă.



Fig. 14 Elev, *Margine de pădure*. Compoziție deschisă. Linia are rol figurativ (ramurile, trunchiurile copacilor).



Fig. 1 Elev, Copac. Linia cu rol figurativ, reprezentând ramurile; punctul cu rol decorativ prin repetiție.



Fig. 2 Elev, Hartă. Pată fără un contur liniar care să o definească și forme conturate prin contrast.



Fig. 3 Elev, Peisaj de iarnă. Puncte și linii cu rol figurativ, de semn plastic (fulgii de nea, ramurile, podul).



Fig. 4 Elev, Caracatița. Puncte și linii cu rol figurativ (tentaculele, ochii) și decorativ (punctele de pe tentacule).

EXPRESIVITĂȚI. PUNCTUL, LINIA, PATA



Vă amintiți, aflați, identificați

a. Ce este limbajul plastic?

■ Limbajul plastic cuprinde toate *elementele de limbaj* (punctul, linia, pata, forma, culoarea și valoarea), *mijloacele de expresie artistică* (contrastul, acordul, ritmul, unitatea etc.), *tehnicile și procedeele folosite* (valorația, modularea, pata picturală etc.).

b. Expresivitatea punctului

■ Punctul este cel mai mic element de limbaj, realizându-se printr-o singură atingere a instrumentelor (creion, pensulă, marker) pe suport. Există și varianta punctelor spontane obținute prin stropire sau varianta punctelor elaborate decorativ. Repetarea punctului este foarte expresivă, indiferent de rolul acestuia în compoziție: rol figurativ (semn plastic – Fig. 4), constructiv (de obținere a formei – Fig. 6) sau decorativ (Fig. 1, 4, 12).

c. Expresivitatea liniei

■ Linia este urma prelungită lăsată în mișcare de creion, cărbune, pensulă, peniță. Linia este *dreaptă* (cu varianta frântă) sau *curbă* (cu variante șerpuite, spiralate) de diferite lungimi. Indiferent de rol, figurativ, constructiv sau decorativ, linia dă plasticitate lucrării, fiind foarte expresivă. Poate avea multe semnificații prin diversitatea ei, prin energia cu care este trasată, prin formă, grosime, lungime, modulare, direcție și așezare.

d. Expresivitatea petei

■ Pata este elementul de limbaj care acoperă o suprafață prin procedee de lucru realizate cu diverse materiale (culoare, cărbune, pastel). Pata poate fi obținută prin mai multe gesturi, trăsături de pensulă, cuțit, cărbune, care acoperă suprafața fără a o delimita precis. Este expresivă prin materia picturală, prin vibrația tușelor sau prin modeleu, prin consistență, culori, valori etc.



Fig. 5 Elev, Valuri. Puncte și linii cu rol figurativ și rol decorativ. Liniile curbe elaborate transmit impresia de mișcare cursivă a valurilor.

■ Expresivitatea punctelor, a liniilor și a petelor se poate realiza prin *diversitatea* lor. Diversitatea legată de mărime, așezare, formă, textură, grosime și mișcare este amplificată de contrastul de culoare și de valoare. Diversitatea nu înseamnă să le folosiți pe toate pentru a avea cât mai multă expresivitate.

■ Pentru a obține unitate în diversitate se păstrează o caracteristică unitară care domină, linia curbă, ca în Fig. 9, și se diversifică celelalte (lungime, grosime, așezare etc.).

e. Expresivitatea în compoziție

■ Într-o compoziție, punctele sunt diferite ca așezare, mărime, ritm, culoare, valoare și procedee de realizare. Astfel, au expresivități și semnificații diferite:

■ după expresivitate, punctele pot fi delicate, fine, aspre, accentuate, aglomerate, dispersate, ordonate, spontane, dinamice;

■ după semnificație, punctele exprimă de obicei veselie, dinamism, optimism, atmosferă de sărbătoare etc. (Fig. 1, 3, 4, 6, 8, 11, 12).

■ Linia are cea mai bogată gamă de expresii plastice, fiind elementul de bază al limbajului grafic. În diferite combinații, dar având o caracteristică comună, linia poate exprima: mișcare, energie, calm, tensiune, rigoare, delicatețe, bucurie etc. (Fig. 1, 3, 4, 5, 6, 9, 10, 11, 13, 14, 15).

■ Pata este expresivă alături de alte elemente de limbaj cărora le poate accentua energia, vibrația, calmul, rigiditatea, cursivitatea, ritmul, finețea etc. (Fig. 2, 3, 13, 16). Când o compoziție exprimă o anumită stare, elementele de limbaj se influențează unele pe altele și contribuie împreună la transmiterea unui mesaj (Fig. 6).



Fig. 6 Elev, *Protest*. Puncte și linii cu rol de semn plastic și rol constructiv. Exprimă încordare, neliniște, revoltă.



Fig. 7 Elev. Puncte realizate prin atingerea cu markerul și cu pensula.



Fig. 8 Elev. Puncte realizate prin stropire. Sugerează impresia de aproape-departe.



Fig. 9 Elev, *Apă*. Liniile curbe, modulate, jucăușe, care sugerează mișcarea.



Fig. 10 Elev, *Stânci*. Liniile frânte, care dau impresia de volum, de duritate.



Fig. 11 Elev, *Puful*. Puncte și linii figurative care reprezintă o păpădie.



Fig. 12 Elev, *Pasăre*. Puncte cu rol decorativ, delicate și vesele.



Fig. 13 Elev, *Copac*. Liniile și pete dinamice, vesele și optimiste.



Fig. 14 Elev. Liniile aglomerate care transmit starea de concentrare.



Fig. 15 Elev, *Înaltă tensiune*. Liniile chiar transmit o stare de tensiune.



Fig. 16 Elev, *Țărănuță*. Pete și culori care au o dominantă festivă.



Fig. 1 Elev, Cal. Formă spațială cu elemente de limbaj cu rol decorativ.



Fig. 2 Elev, Personaje fantastice. Forme construite din puncte, linii și pete picturale.



Fig. 3 Peisaj. Forme geometrizate evidențiate prin diferențe de culori și valori sau conturate cu linii negre.



Fig. 4 Elev, Joc de copii. Forme construite din linii curbe.

EXPRESIVITĂȚI. FORMA, CULOAREA, VALOAREA



Vă amintiți, aflați, identificați

a. Expresivitatea formei

■ Forma este un element de limbaj plastic care, în comparație cu pata, este definit prin limitele exterioare. Poate fi construită din puncte (Fig. 2, 5), din linii (Fig. 4) sau din pete (Fig. 3, 7, 9). Poate fi conturată cu linii (Fig. 6, 10) sau poate fi delimitată printr-un contrast, folosind o culoare diferită de fond (Fig. 8). Expresivitatea formei depinde de aspect, mărime, așezare, de culori și valori, de tehnici și procedee.

■ La expresivitate contribuie nu numai caracterul formei (geometrizată, alungită, rotunjită), ci și celelalte elemente de limbaj din care este construită: punctul (Fig. 5), pata (Fig. 3), linia (Fig. 4) etc.

■ Lucrările pot fi forme plane (Fig. 2–10) sau spațiale (Fig. 1).

b. Expresivitatea culorii

■ Culoarea este un element de limbaj folosit nu numai în pictură, deci influența ei este importantă pentru toate lucrările în culoare. Proprietățile și diferențele dintre culori dau expresivitate unei compoziții. Diferențele se văd astfel:

- când sunt opuse în cercul cromatic, complementare;
- când sunt mai închise sau mai deschise;
- când sunt calde sau reci;
- când sunt pure sau combinate; din culorile pure se pot obține o mulțime de amestecuri, nuanțe, tonuri, griuri colorate, care au expresivități diferite.



Fig. 5 Elev, Sărbătoare. Forme construite din pete și puncte. Exprimă bucurie, relaxare.

c. Expresivitatea valorii

■ Valorile încep de la alb la negru. Toate culorile și valorile se află între aceste două extreme. Prin alăturarea lor, albul și negrul au cea mai mare putere de expresie. Prin contrastul valoric se accentuează expresivitatea tuturor celorlalte elemente de limbaj plastic.

d. Semnificația culorilor și a valorilor

■ Expresivitatea limbajului transmite un mesaj care este în strânsă legătură cu emoțiile și cu sentimentele exprimate de autorul lucrării.

■ Semnificația formelor depinde și de culorile și de valorile compoziției. Ele au următoarele semnificații:

- roșu – pasiune, iubire, energie, forță, ambiție, curaj, acțiune, luptă;
- oranj – căldură, sărbătoare, dinamism, entuziasm;
- galben – lumină, bucurie, optimism, claritate, bogăție, mândrie;
- verde – speranță, renaștere, relaxare, odihnă, înnoire;
- albastru – răcoare, seninătate, încredere, echilibru, calm, sinceritate, împăcare, mulțumire, înțelegere, rațiune;
- violet – agresiune, mister, tristețe, despărțire, nesiguranță, melancolie;
- violet (în amestec cu alb) – gingășie, rafinament;
- alb – puritate, liniște, pace, curățenie, candoare;
- negru – teamă, răutate, magie, taină, întuneric, dramă;
- gri – sobrietate, simplitate, modestie, nehotărâre.

Într-o compoziție, mesajul este transmis mai ales de elementele de limbaj care domină și care au cele mai puternice caracteristici expresive.



Fig. 6 Elev, *Ilustrație*. Forme cu elemente decorative conturate cu linii curbe.



Fig. 7 Pierre-Auguste Renoir, *Anemone*. Senzație de căldură.



Fig. 8 Elev, *Pești*. Forme rotunjite, curbate, dinamice.



Fig. 9 Elev, *Peisaj*. Forme geometrizzate, rigide, statice.

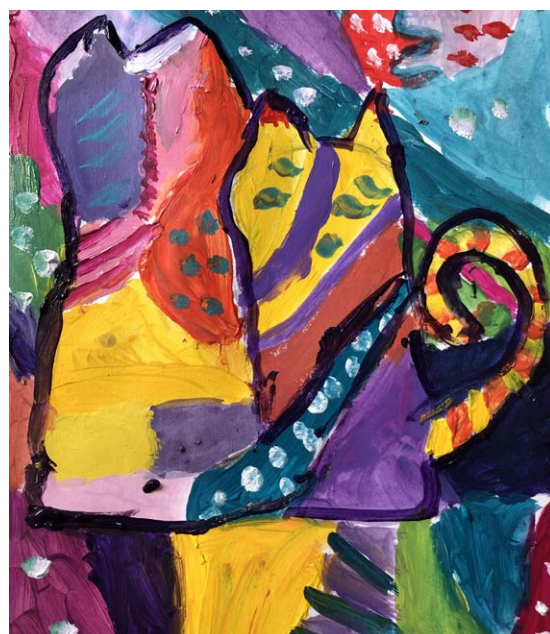


Fig. 10 Elev, *Pisicuțe*. Forme divizate prin culori.



Fig. 1 Caravaggio, *Cântărețul la lăută*. Spațiu plastic în care formele au volum redat cu lumini și umbre.

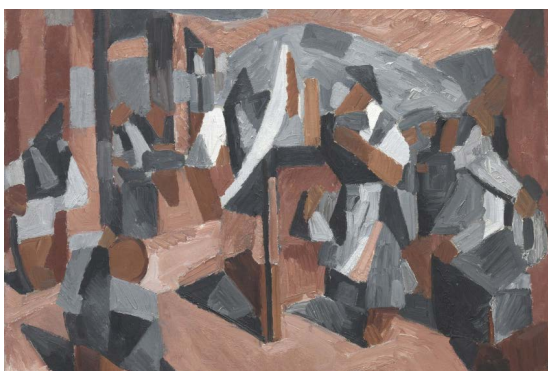


Fig. 2 Francis Picabia, *Tarantelă*. Spațiu plastic în care spațiul real este sugerat, formele și culorile sunt interpretate.



Fig. 3 Elev, *Natură statică cu jucării*. Pictură în varianta alb-negru în care se vede că R și V sunt egale ca luminositățe.



Fig. 4 Elev, *Natură statică cu jucării*. Pictură cu roșu, verde și tonuri obținute din amestecuri cu alb și negru.

2. Valoarea în spațiul plastic

VALOAREA, ELEMENT DE LIMBAJ PLASTIC



Vă amintiți, aflați, identificați

a. Ce este valoarea?

- Valoarea reprezintă gradul de luminositățe al imaginilor pictate, desenate, fotografiate etc. Valoarea arată cât de *închisă* sau de *deschisă* este o culoare sau o nonculoare.
- Distingem volumul formelor din spațiul real pentru că au valori diferite: *lumini* și *umbre* în trepte valorice diferite.

b. Ce este spațiul plastic?

- Artiștii au reprezentat *spațiul real* în compozițiile lor, iar imaginea din aceste lucrări a devenit *spațiu plastic* (Fig. 1, 2). În reprezentarea spațiului real, artiștii folosesc *valoarea* pentru a reda *lumina* și *umbra* formelor din realitate, adică volumul.

c. Valoarea culorilor și a nonculorilor

- Culorile de pe cercul cromatic au luminosități diferite, adică au grade valorice diferite, mai puțin R și V, care sunt egale ca luminositățe (Fig. 3, 4).
- Fiecare culoare poate deveni un ton mai luminos sau mai întunecat, prin amestec cu alb sau cu negru. Când amestecul se face treptat, cu treceri apropiate, se obține *scara tonală* (Fig. 6).
- Cea mai deschisă dintre valori fiind *albul* și cea mai închisă fiind *negrul*, toate celelalte culori, nuanțe, tonuri, griuri colorate sau acromatice se află între aceste două extreme. Din amestecul gradat dintre alb și negru se obține *scara valorică* (Fig. 5).

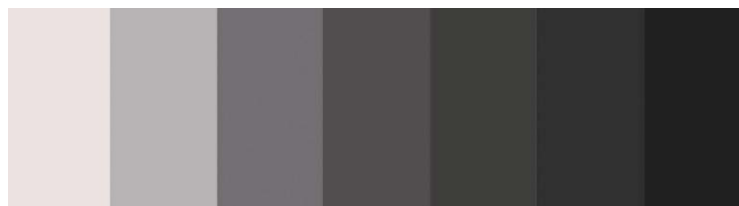


Fig. 5 Scara valorică. Amestecul dintre alb și negru în trepte gradate de griuri acromatice.



Fig. 6 Scările tonale ale culorilor A și O aflate în mijloc și degradate treptat în tonuri amestecate cu alb și negru.

OPERAREA CU VALOAREA, LINIA ȘI PATA VALORATĂ



Aflați, identificați, exersați

a. Procedee folosite în redarea volumului

■ În desen, valorile deschise și închise se realizează prin linie (hașură) și pată. Hașura și pata sunt tehnici grafice prin care se realizează etapa de valorație a unui desen.

■ Prin *valorație* se realizează studiul în detaliu al volumului și al spațiului, observând luminile și umbrele. Pe lângă linia cu care se desenează și se construiește forma, se folosesc *hașura* și *pata valorată*. Valorația se folosește și în schițe sau în studiile de detaliu.

b. Cum operați cu valoarea prin linie și pată?

■ *Linia* se folosește în hașurare. Nu există o regulă precisă pentru realizarea hașurii. Scopul este să se obțină cât mai multe trepte de valoare.

■ *Linia de contur*, linia cu care se desenează formele, are la rândul său valori și grosimi diferite. În funcție de intensitatea cu care sunt trasate, liniile pot fi: linii groase și închise, pentru umbră, linii subțiri și deschise, pentru lumină. *Linia modulată* este acea linie foarte expresivă cu grosimi și intensități diferite.

■ *Pata valorată* (Fig. 9, 10) se poate realiza din creion, cărbune, tuș diluat, baiț etc. Poate fi uniformă (egală ca valoare), gradată (prin modelul fin), vibrată (modulată, pictural).

■ Exersați în caietele de schițe linia și pata valorată, în mici schițe de compoziție, folosind diferite materiale: liner, marker, carioca, tuș diluat etc., ca în Fig. 7.



Fig. 7 Elev, *Compoziții*. Pentru aceste exerciții puteți folosi: linia modulată (cu grosimi și intensități diferite), hașura, pata, linia în duct continuu etc.



Fig. 8 Henri de Toulouse-Lautrec, *Barul cafeanei din Rue de Rome*. De cele mai multe ori pata și linia hașurată se combină.



Fig. 9 Florina Drăguș, *Studiu de draperie*. În afară de schițe și de crochiuri, artiștii fac numeroase studii de mici dimensiuni.



Fig. 10 Elev, *Natură statică cu jucării*. Studiu în care se exersează pata valorată în creion.

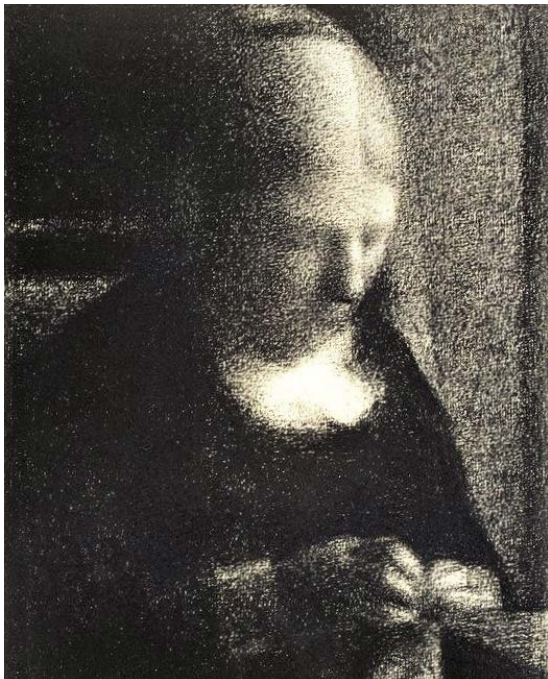


Fig. 1 Georges Seurat, *Mama artistului*. Desen în cărbune cu pată valorică pe hârtie granulată.



Fig. 2 Elev. Scară valorică, hașură în creion.



Fig. 3 Elev, Scară valorică. Hașura și pata în cărbune.

3. Tehnici grafice. Valorația

VALORAȚIA ÎN CREION ȘI ÎN CĂRBUNE



Aflați, identificați

a. Ce este și cum se folosește valorația?

■ Procedul prin care se realizează un desen cu diferențieri de închis–deschis folosind tehnici grafice se numește *valorație*.

■ Desenul este o tehnică specifică mai ales studiului în creion și în cărbune, având ca elemente de limbaj plastic *linia valorată* și *pata valorată*.

■ Desenul se poate realiza și cu alte materiale și instrumente de lucru (cretă, pastel, tuș, baiț etc.) sau în tehnici mixte. Poate să reprezinte un studiu, o compoziție, o schiță.

■ *Pata valorică* este specifică tehnicilor în care este folosită apa (tuș, baiț, acuarele), dar termenul se folosește și la desenul în creion și mai ales în cărbune, care este mai pictural.

b. Ce poate influența tehnica valorației?

■ Atât hașura, cât și pata, suprafața valorată, arată diferit dacă sunt realizate în creion (grafit) sau în cărbune (lemn ars):

■ creionul este ceva mai deschis, dar mai lucios; având vârful subțire, este mai sigur, mai ușor de controlat, mai ales când se elaborează detaliile și materialitatea;

■ cărbunele ars este mai închis, mai catifelat, mai pictural, mai moale și mai greu de folosit la detalii, fiind mai prăfos și mai instabil pe hârtie; este mai ușor de aplicat pe suprafețe mari, putându-se valora și cu latul, iar vârful se poate ascuți pentru detalii sau hașură.

■ Valorația este diferită și în funcție de suport. Este mai fină pe hârtia netedă decât pe hârtia granulată.



Fig. 4 Elev, *Portret*. Valorație în creion cu linie și pată.



Fig. 5 Elev, *Jucărie*. Valorație în creion cu linie hașurată gradat.



Fig. 6 Vincent van Gogh, *Studiu*. Desen în creion cu valorație.

HAȘURA ȘI SUPRAFAȚA VALORATĂ



Aflați, observați, aplicați

c. Observați și exersați valorația hașurată

■ Valorația prin hașurare se poate face în creion, dar și în cărbune. Intensitatea valorației este influențată de calitatea și de duritatea creioanelor și de gradul de ardere al cărbunelui.

■ De obicei, după multe exerciții, mișcările devin rapide și egale. Pentru a obține trepte diferite de valoare și pentru a închide treptat suprafața valorată, aveți mai multe posibilități:

- hașurați ușor pentru treptele deschise și apăsați pentru zonele închise;
- suprapuneți hașura schimbând ușor direcția liniilor (Fig. 2);
- folosiți creioane diferite, creioanele H sunt mai deschise, iar cele notate cu B, 2B, 3B sunt mai închise; iar cărbunii pot fi mai închiși sau mai deschiși în funcție de gradul de ardere.

d. Observați și exersați pata valorată în cărbune și creion

■ Pata valorată, aplicată cu cărbunele, se uniformizează mai ușor, fără să lase urme de hașură.

■ Valorația ca pată, fără să se vadă urmele de trasare, se poate face și cu creionul, dar este mai minuțioasă, mai elaborată, fără a conta că este uniformă sau cu treceri gradate.

- Observați și exersați scara valorică (Fig. 2, 3).
- Realizați o compoziție din forme, frunze sau flori pe care să exersați valorând cu pată, cu hașură sau combinându-le ca în Fig. 7, 8, 10.



Fig. 9 Elev, *Studiu de măr*. Valorație cu hașură pe umbra proprie a mărului și pată pe umbra purtată de pe masă.

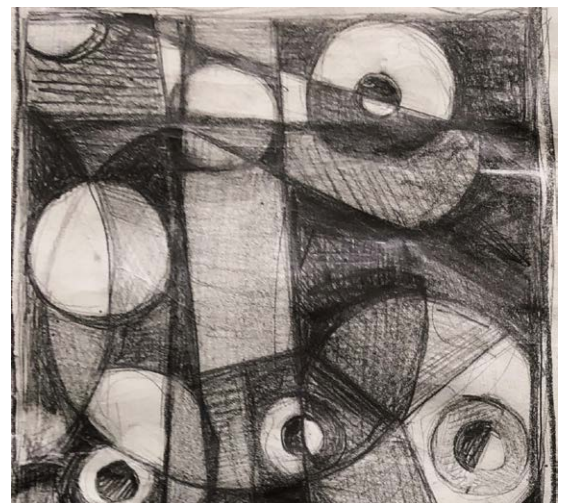


Fig. 10 Elev, *Compoziție*. Forme abstracte valorate cu diferite trepte valorice în linie hașurată și suprafață valorată.



Fig. 7 Elev, *Frunze*. Exercițiu cu linii hașurate, linie de contur și pată gradată.



Fig. 8 Elev, *Flori*. Ipostaze ale liniei și petei în tehnică mixtă (creion, cărbune).



Fig. 11 Vincent van Gogh, *Studiu*. Pata și linia în cărbune.

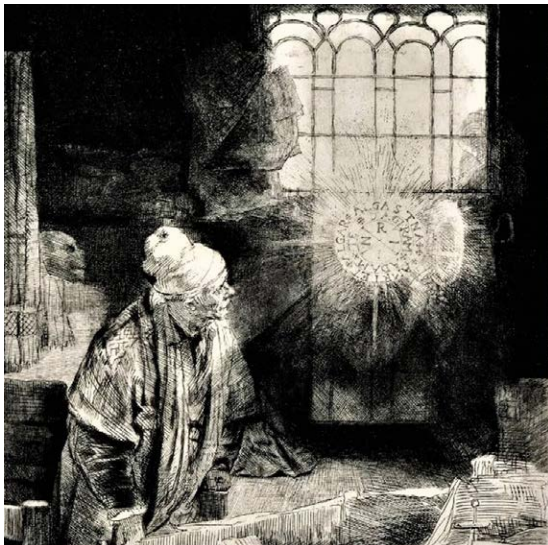


Fig. 1 Rembrandt, *Sf. Ieronim*. Treceri gradate de la închis la deschis și juxtapunere în zona capului.



Fig. 2 Scara valorică cu treceri gradate între alb și negru, făcând legătura între cele două extreme.



Fig. 3 Contrast valoric cu alb și negru juxtapuse.



Fig. 4 Odilon Redon, *Cartea luminii*. Treceri gradate de la închis la deschis, cu accent luminos pe carte.

4. Contrastul valoric

CONTRASTUL VALORIC ACROMATIC



Aflați, identificați, aplicați

a. Ce este contrastul valoric acromatic

■ Contrastul este un mijloc de expresie plastică prin care elementele de limbaj aflate în opoziție își accentuează caracteristicile. Se obține prin alăturare. Cel mai puternic contrast valoric este contrastul dintre alb și negru. *Albul și negrul* sunt valorile maxime. Obiectele albe nu absorb nicio culoare, ci le reflectă pe toate. Obiectele negre absorb toate culorile. Deci albul și negrul nu au nicio culoare, fiind nonculori, ca și griurile acromatice obținute din amestecul lor.

■ *Griurile acromatice* se obțin prin amestecul dintre alb și negru în diferite proporții. Când realizați o *scară valorică*, creați de fapt un pasaj între alb și negru printr-o trecere gradată formată din griuri (Fig. 2). Dar, dacă puneți alături albul și negrul, între ele se creează cel mai puternic contrast, contrastul valoric (Fig. 3).

b. Cum se realizează contrastul valoric?

■ Contrastul este unul dintre cele mai folosite mijloace prin care se obține expresivitatea unei lucrări.



Fig. 5 Nicolae Grigorescu, *Fântâna meșterului Manole*. Schiță pe suport gri în care artistul a folosit cretă albă pentru a crea zone de contrast.

■ Contrastul se aplică de obicei în centrele de interes pentru a atrage atenția asupra unui tip de compoziție sau alte evidențieri necesare transmiterii unui mesaj.

c. Exemple de contrast valoric

■ Zonele aflate în contrast valoric se alătură, folosind două procedee:

- valorile juxtapuse (alăturate) sunt *gradate*, *modelate* prin hașură, pată valorică sau prin combinația dintre ele;
- suprafețele juxtapuse sunt *uniforme*, *plate* (albe, negre, gri).

■ Se obțin astfel două contraste valorice:

■ *contrastul de clarobscur*, care se realizează prin treceri gradate și care dă impresia de volum și de spațialitate prin lumini și umbre (Fig. 7).

■ *contrastul închis–deschis*, care se folosește atunci când se realizează suprafețe uniforme. Suprafețele foarte închise se juxtapun cu suprafețele foarte deschise, ca în Fig. 6.

■ Pentru *contrastul închis–deschis* puteți alege ca subiect un arlechin, zebre sau diferite forme fără volum pe care să le valorăți sau să le pictați cu alb, negru și câteva griuri valorice.

■ Pentru *clarobscur* realizați un portret în care să puneți gradat lumini și umbre, de la negru la griuri deschise. Alegeți câteva zone în care să alăturați alb și negru pentru contrast, ca în Fig. 7. Faceți o schiță în culori de apă, folosind numai alb, negru și amestecul dintre ele, ca în Fig. 8.



Fig. 7 Georges Seurat, *Funda neagră*. Contrastul valoric de clarobscur cu treceri gradate de la închis la deschis și zone în care negrul și albul se juxtapun.



Fig. 6 Elev, *Personaj costumat*, interpretare după graficianul Oleg Denisenko. Albul și negrul sunt alăturate în forme clar delimitate, fără treceri gradate.



Fig. 8 Elev, *Portret*. Variantă de contrast realizat din culori de apă folosind treceri gradate de la închis la deschis.

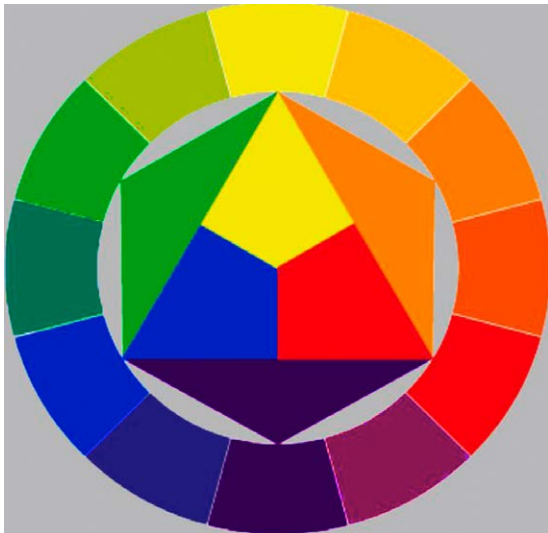


Fig. 1 Johannes Itten, *Cercul cromatic* cu 12 culori: culorile primare R, G, A, culorile secundare O, V, Vi, iar între ele culorile terțiare numite și nuanțe: galben-oranj, roșu-oranj, roșu-violet, albastru-violet, albastru-verde, galben-verde (GO, RO, RVi, AVi, AV, GV).



Fig. 2 Culorile primare R, G, A.



Fig. 3 Culorile secundare (binare) O, V, Vi.

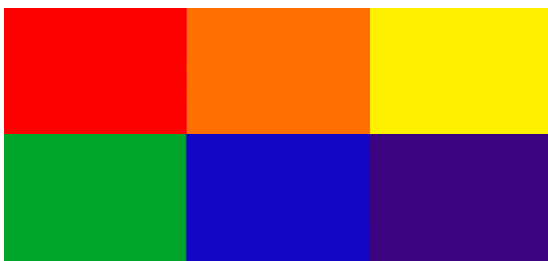


Fig. 4 Culorile calde R, O, G și culorile reci V, A, Vi (pe orizontală), culorile complementare R-V, A-O, G-Vi (pe verticală).

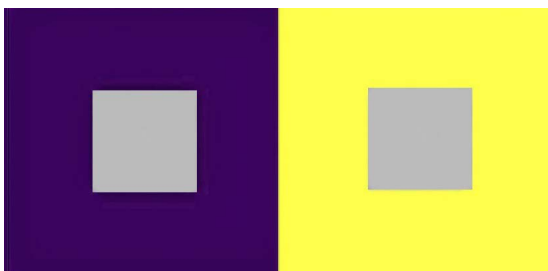


Fig. 5 Efectul contrastului simultan: modificările griului aplicat pe culorile Vi (cea mai închisă) și G (cea mai deschisă).

5. Contrastele cromatice

CONTRASTUL SIMULTAN



Amintiți-vă, priviți, identificați

a. Principalele culori din cercul cromatic

■ Pentru a înțelege contrastele și acordurile cromatice trebuie să vă amintiți clasificarea culorilor. Sunt șase culori importante în cercul cromatic, R, O, G, V, A, Vi, dintre care R, G, A sunt culori primare și O, V, Vi sunt culori secundare.

■ Culorile se pot clasifica astfel:

- *pure, saturate* (atunci când seamănă cu culorile din cercul cromatic); puritatea se pierde prin amestecul culorilor;
- *deschise sau închise*, în următoarea ordine: G, O, R, V, A, Vi, unde G este cea mai deschisă, Vi este cea mai închisă, iar R și V sunt egale ca luminozitate;
- *calde sau reci*; R, O, G sunt calde și V, A, Vi sunt reci;
- *culori complementare*, formate din culorile opuse în cercul cromatic, precum R-V, A-O, G-Vi;
- *tonurile* sunt culorile amestecate cu alb sau negru;
- *nuanțele* sunt amestecurile dintre culorile vecine în cercul cromatic.

b. Ce este contrastul simultan?

■ Contrastul simultan este influențat de fiziologia ochiului, care are celule sensibile la cele trei culori primare R, G, A. Dacă privim o pată roșie, când închidem ochii, pe retină, pata rămâne verde. Așa se produce contrastul succesiv. Ochiul, prin culorile complementare, își creează un echilibru vizual.

■ O culoare este foarte mult influențată de culoarea sau de valoarea alăturată, devenind mai caldă, mai rece, mai închisă, mai deschisă, mai intensă sau mai stinsă.



Fig. 6 Emile Nolde, *Marea cu nor înșorit violet-deschis*. Norii sunt albaștri lângă oranji și violeti lângă galben.

c. Influențe ale contrastului simultan

■ Datorită fiziologiei ochiului, contrastul simultan are cel mai mare efect asupra culorilor complementare. Dar fiecare pată este influențată de vecinătatea ei în moduri diferite:

- pata de culoare mai mare influențează pata de culoare mai mică; dacă sunt egale și la fel de intense, petele se influențează reciproc;
- o culoare dă unui alb sau unui gri alăturat o tentă a complementarei sale;
- o culoare înconjurată de alb devine mai intensă, dar mai închisă, iar negrul o face să pară mai deschisă; orice culoare deschisă, pe un fond închis, se deschide și mai mult (Fig. 8 a);
- o culoare mai saturată, mai intensă, o influențează pe cea stinsă, mai estompată. Griurile sunt cel mai ușor de influențat la nivel optic (Fig. 5, 9);
- albul și griul din jurul unei culori tind spre culoarea complementară a acestei culori (albul din jurul roșului devine verzui).

d. Observați și identificați în imagini

- Efectul optic de exaltare maximă a unui contrast se produce între R și V, pentru că au aceeași luminozitate. Între cele două exemple (Fig. 10), R, suprapus pe V, este vizibil mai exaltat, fiind o culoare mai puternică decât V.
- Observați în Fig. 8 a cum se modifică valoric culorile R și G suprapuse pe alb și pe negru.
- Observați în Fig. 8 b, c și d cum se modifică culorile R, G și A pe un fond mai rece, mai cald sau mai apropiat ca valoare. Observați modificarea pătratului gri aflat pe cele șase culori.

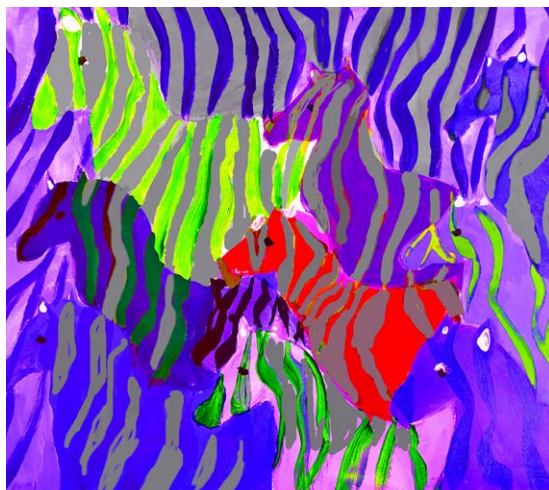


Fig. 7 Elev, Zebre. Exemplu de experiment pentru efectul contrastului simultan asupra griului acromatic.

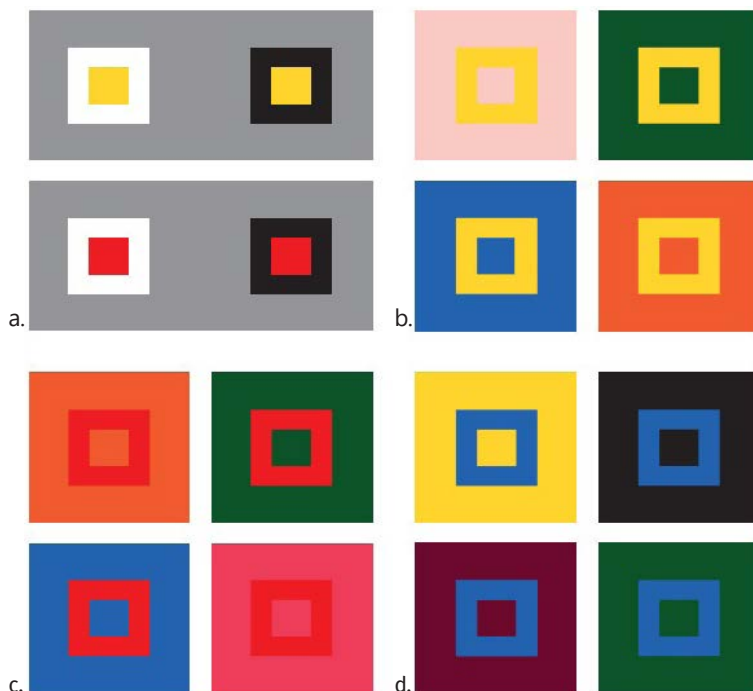


Fig. 8 Johannes Itten, Juxtapunerea culorilor. Efectul optic este foarte clar în exemplele lui Itten, care a suprapus culorile pe diferite fonduri pentru a se vedea cât de mult pot fi influențate prin diferite juxtapuneri.

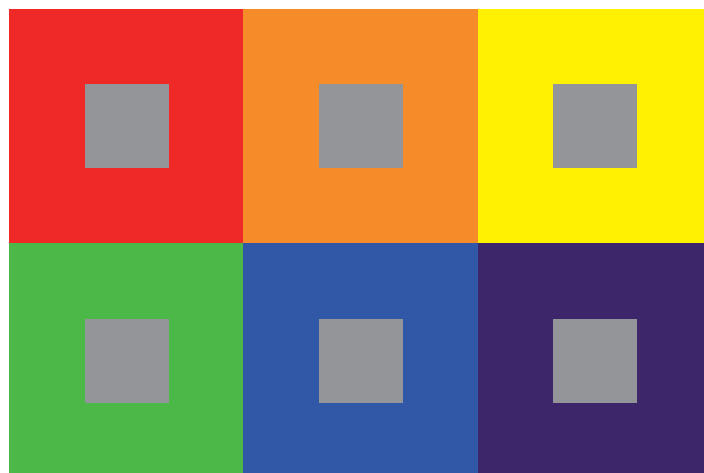


Fig. 9 Johannes Itten, Contrastul simultan. Efectul produs de fiecare culoare R, O, G, V, A, Vi, asupra griului acromatic, care este identic în cele șase exemple.

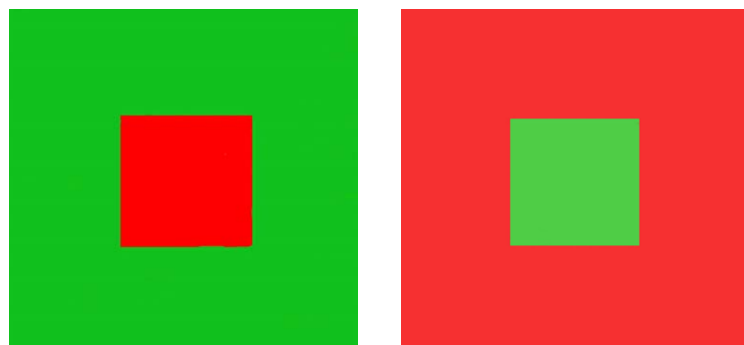


Fig. 10 Culorile complementare se exaltă reciproc. Cel mai puternic efect îl au R și V, care sunt egale ca luminozitate.



Fig. 1 Vitraliu, catedrala din Chartres. Observați ce efect puternic au culorile R, G, A evidențiate de chenarul negru.



Fig. 2 Wassily Kandinsky, *Pictura albastră*. Predomină culorile primare R, G, A, puțin V, O, albul și negrul.

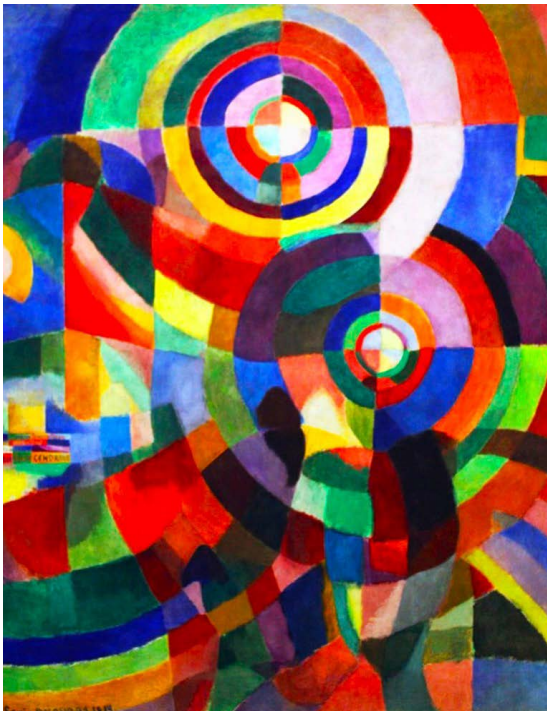


Fig. 3 Robert Delaunay, *Ritm*. Deși se folosesc și câteva amestecuri cu alb și negru, predomină culorile pure (R, V, A, G).

CONTRASTUL CULORILOR ÎN SINE



Aflați, identificați, exersați

a. Ce este contrastul în sine al culorilor?

- Este cel mai simplu contrast, obținându-se din alăturarea culorilor pure. Puritatea culorii este proprietatea esențială pentru expresivitatea lucrării, fiind necesari pigmenți cât mai saturați.
- Spre deosebire de alte contraste care se concentrează mai ales în centrele de interes, acest contrast poate fi distribuit pe toată suprafața lucrării. Cel mai puternic efect îl au culorile primare R, G, A, care nu se obțin din amestec, fiind cele mai puternice ca energie cromatică, dar contează și cum îi aveți ca pigmenți.

b. Cum se realizează?

- Există câteva reguli de bază pentru a obține un contrast cât mai accentuat și mai expresiv:
 - trebuie să folosiți cel puțin trei din cele șase culori principale;
 - puteți alege orice pigment dintre cei care vi se par mai puri, mai strălucitori;
 - contrastul se accentuează dacă alăturați albul și negrul;
 - evitați amestecurile, din cauză că, prin amestec fizic, pigmenții se sting, își pierd intensitatea cromatică.
- Contrastul în sine a fost folosit de mulți pictori moderni, precum Robert Delaunay și Sonia Delaunay. Ei recompun lumina solară cu ajutorul culorilor pure. Cele mai frumoase și mai strălucitoare contraste în sine se văd la vitraliile marilor catedrale.



Fig. 4 El Greco, *Sfânta familie*. Ca și la vitralii, în această pictură culorile primare înconjurată de contur negru își măresc energia cromatică.

CONTRASTUL CALD-RECE



Aflați, identificați, exersați

a. Ce este contrastul cald-rece?

■ Culorile se împart în culori calde și culori reci. Contrastul cald-rece se realizează prin alăturarea culorilor calde și a celor reci, dar și prin alăturarea amestecurilor care pot fi calde sau reci.

■ În perechile de culori complementare, se află câte o culoare caldă și o culoare rece. Perechea cu cel mai puternic contrast cald-rece este A-O, pentru că A este culoarea cea mai rece și O este cea mai caldă.

b. Ce trebuie să aveți în vedere?

■ Procedee de amestec pentru nuanțe și tonuri mai calde sau mai reci:

- dacă amestecați o culoare rece cu O, aceasta devine mai caldă;
- dacă amestecați o culoare caldă cu A, aceasta se răcește;
- așa cum vedeți în imagini, acest contrast are predominant culori și amestecuri intense, evitați griurile;
- se pot folosi și celelalte culori calde sau reci pentru a încălzi sau pentru a răci un amestec.

■ Paul Cézanne este maestrul contrastului cald-rece. Impresioniștii au schimbat modelul închis-deschis folosind pete de culori calde pentru deschis și reci pentru închis.

■ Van Gogh și toți marii colorişti au alternat, în lucrările lor, nuanțele calde cu cele reci pentru mai multă expresivitate.

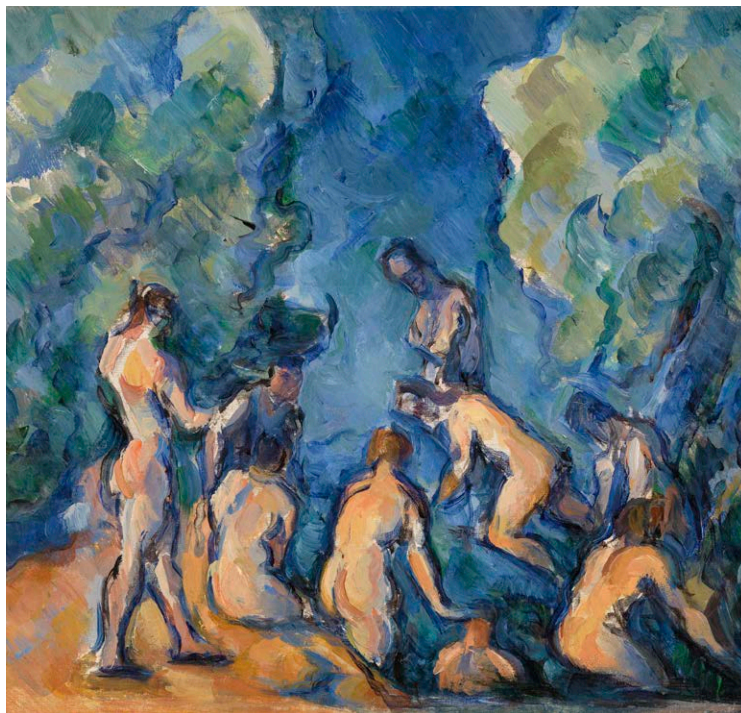


Fig. 5 Paul Cézanne, *Baigneurs*. Tonurile și nuanțele tușelor picturale rămân intense în acest contrast. Puteți identifica nuanțele de A și O combinate cu R și V.

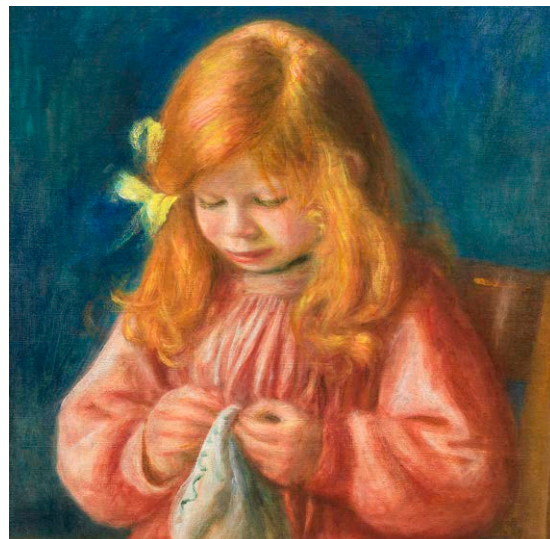


Fig. 6 Pierre August Renoir, *Jean Renoir cosând*. RO (roșu-oranj) în contrast cu AV (albastru-verzui).

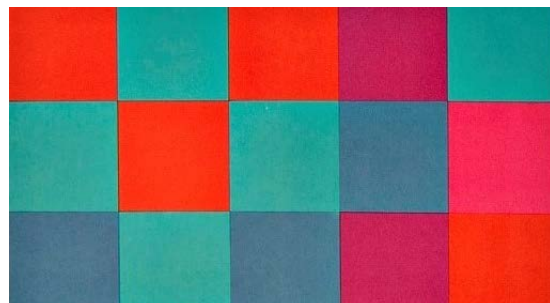


Fig. 7 Johannes Itten, *Contrastul cald-rece* (detaliu).

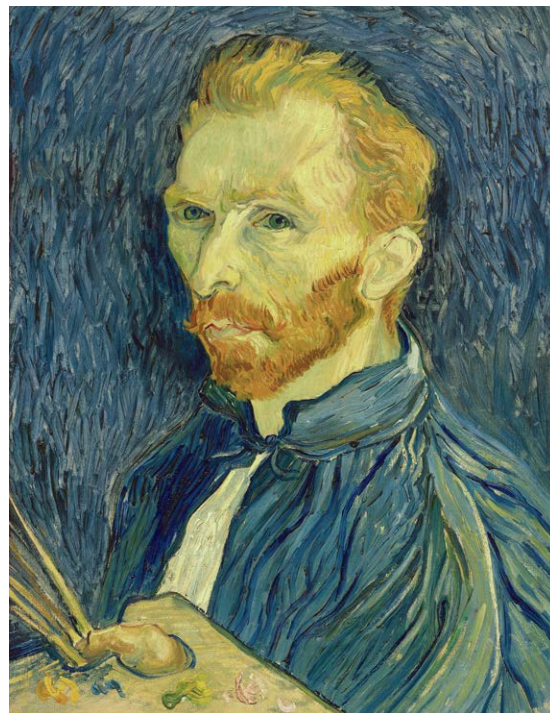


Fig. 8 Vincent van Gogh, *Autoportret*. Diferite nuanțe de A și V, în contrast cu nuanțe de G și O.



Fig. 1 Georges de La Tour, *Magdalena cu flacăra fumegând*. Un clarobscur rafinat, inconfundabil.

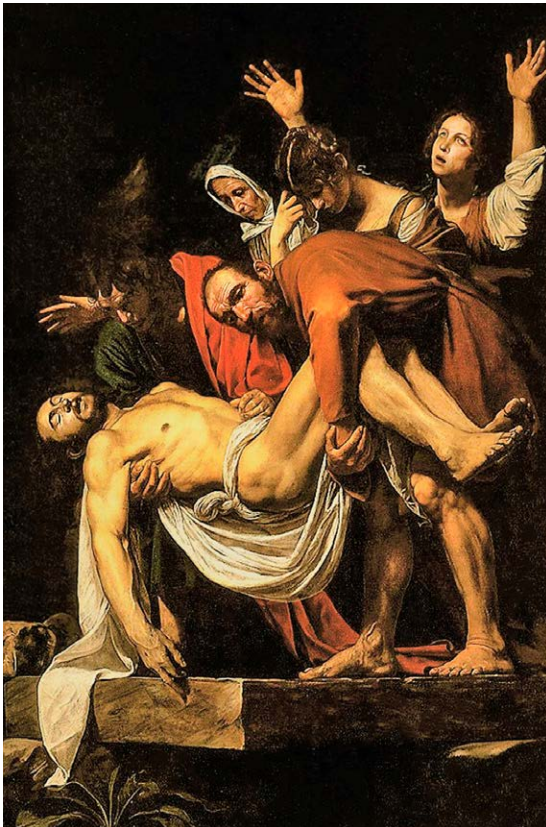


Fig. 2 Caravaggio, *Coborârea de pe cruce*. Umbrele sunt atât de închise, încât se pierd în fond, fiind vizibile doar luminile.

CONTRASTUL DE CLAROBSCUR



Aflați, identificați, exersați

a. Ce este contrastul de clarobscur?

■ Contrastul de clarobscur este un contrast fundamental, pentru că diferența dintre închis și deschis se vede în orice imagine. Acest lucru este posibil datorită luminilor și umbrelor. Astfel, termenul de clarobscur este asociat cel mai adesea cu spațiul și cu volumul.

■ Acest contrast este contrastul dintre lumină și umbră. Formele sunt modelate gradat de la umbrele pierdute în fondul întunecat la luminile strălucitoare. Așa cum ați învățat, se folosește și contrastul de închis-deschis.

b. Cum se realizează?

■ Contrastele valorice se folosesc în centrele de interes. În lucrările cu contrast de clarobscur se folosesc game calde cu puține culori, fiind predominante tonurile închise și cele deschise. Luminile accentuează centrul de interes, direcțiile compoziționale și mesajul lucrării.

■ Contrastul de clarobscur este specific lucrărilor în care este redat volumul formelor cu umbre, penumbre și lumini, iar fundalul le pune în valoare prin contrast, mai deschis în zona de umbră a formelor și mai închis în zona de lumină a formelor. Este un contrast foarte expresiv și este necesar mai ales în compozițiile unde folosiți multe amestecuri pentru trecerile de la lumină la umbră, de la închis la deschis.

■ Marii maștri ai picturii, începând cu Leonardo da Vinci, au fost fascinați de misterul și de dramatismul acestui contrast, dar cel care l-a adus la perfecțiune prin tehnica lui este Rembrandt.



Fig. 3 Rembrandt, *Lepădarea sfântului Petru*. Luminile ies puternic în evidență, iar umbrele sunt tratate gradat de la detaliile precise la personajele estompe.